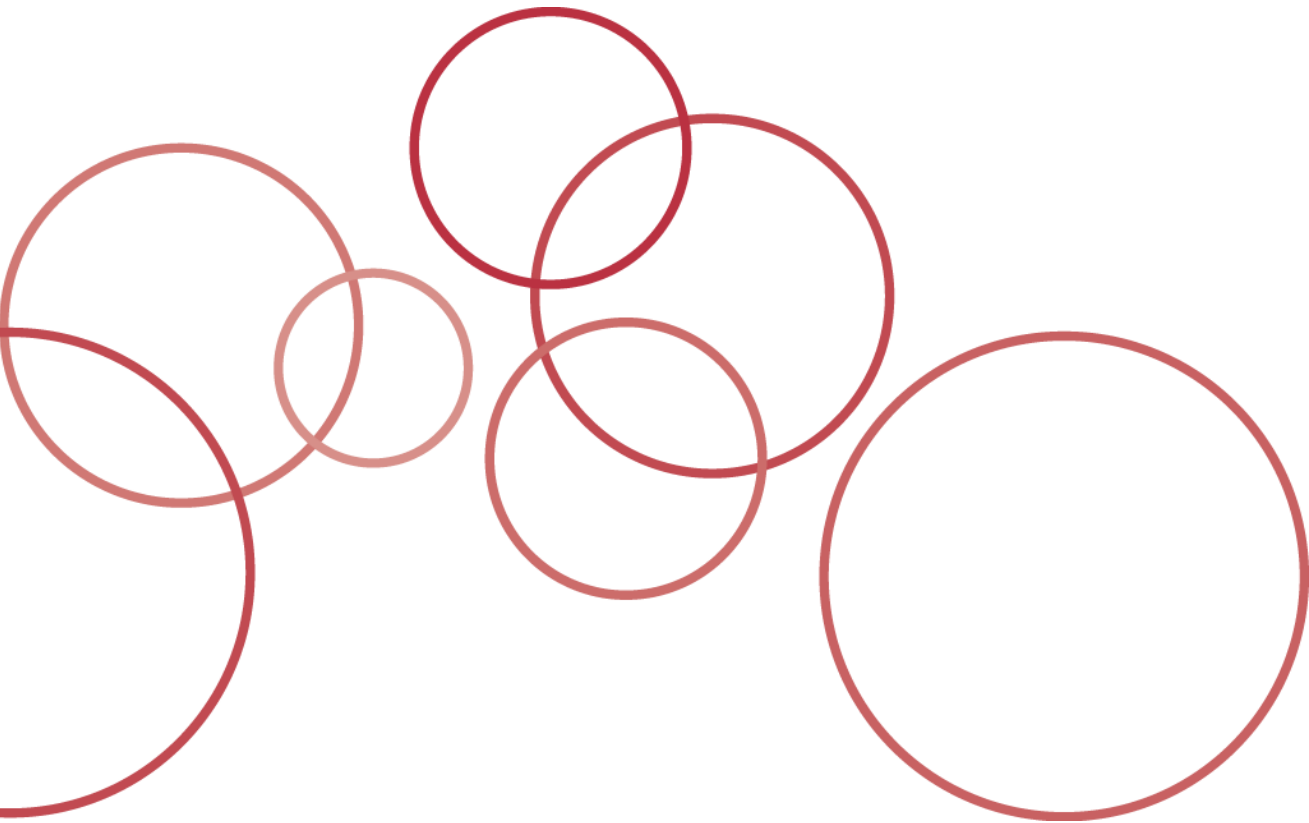


Service- och signalhundar

Slutredovisning av utbildnings-
och informationsinsatser
inom försöksverksamhet



Hjälpmedelsinstitutet

© Hjälpmedelsinstitutet (HI), 2014
Författare: Lars Gordér
Ansvarig handläggare: Lars Gordér
URN:NBN:se:hi-2014-14307-pdf
Artikelnummer: 14307-pdf

Innehåll

Förord.....	1
Sammanfattning	2
Bakgrund.....	4
Utbildning av hundar.....	4
Finansiering.....	4
Uppdrag.....	6
Förutsättningar.....	6
Syfte.....	6
Mål och avgränsningar	6
Förväntade effekter.....	7
Definition av begrepp.....	7
Assistanshundar i Sverige och Europa	9
Tillgänglighet och assistanshundar	11
Tillgänglighet i kommuner och landsting	11
Tillgänglighet till affärer, restauranger och allmänna kommunikationer.....	12
Genomförande.....	14
Styrgrupp	14
Målgrupp	14
Utbildning av ekipage/ansökan/fördelning.....	14
Raser.....	16
Ålder på förare.....	17
Enkäter till landsting, kommuner, företag med flera.....	18
Informationsinsatser	19
Fördelning av projektets medel på olika insatser	22
Utvärdering	24
Kvalitetssäkrad information och framtida utbildning av ekipage.....	25
Behov av kvalitetssäkrad information.....	25
Assistanshundsrådet	25
Webbplatsen Assistanshundsportalen	26
Framtagna dokument inom försöksverksamheten och SKK:s	
Assistanshundsråd	27
Alternativa utbildningsvägar för examination av ekipage.....	28
Resultat.....	30

Förord

Service- och signalhundar är tränade att hjälpa människor med funktionsnedsättning med olika tjänster i det dagliga livet. Användningen av dessa hundar har varit liten och inget organiserat stöd har funnits.

Hjälpmedelsinstitutet fick i uppdrag av regeringen att under tre år, 2009-2011, genomföra en försöksverksamhet för att öka användandet av service- och signalhundar. Frågan var i vilken utsträckning hundarna kunde fungera som komplement eller alternativ till andra insatser. För att få ett säkrare underlag förlängdes försöksverksamheten till och med 2014.

Hjälpmedelsinstitutet har administrerat försöksverksamheten och Socialstyrelsen utvärderar försöket och lämnar sin slutrapport senast i december 2014.

I den här rapporten redovisar vi hur utbildningen genomfördes och vilka informationsinsatser som genomfördes.

Hjälpmedelsinstitutet anser att framtida informationsspridning bör bedrivas inom ramen för hjälpmedelsdatabasen ”Hitta och jämför hjälpmedel” hos 1177 Vårdguiden. Utbildningarna bör ske på ett kvalitetssäkert sätt, genom att exempelvis Svenska Kennelklubbens system för ansökan, tester och utbildning via certifierade instruktörer används, samt att länkning sker från 1177.se till SKK:s webbplats om assistanshundar.

Sundbyberg, 25 april 2014

Hjälpmedelsinstitutet

Nina Lindqvist

Avdelningschef

Sammanfattning

På uppdrag av regeringen bedrev Hjälpmedelsinstitutet åren 2009-april 2014 en försöksverksamhet med utbildning av service- och signalhundar. Socialstyrelsen har i uppdrag att ansvara för utvärderingen av försöksverksamheten. De lämnar sin rapport i december 2014.

Syftet med försöksverksamheten var att öka antalet service- och signalhundar i aktiv tjänst för att kunna genomföra en utvärdering av konsekvenserna av en ökad användning.

Målet var att 60-70 ekipage utbildades och att mäta de förväntade positiva effekterna hos brukaren och för samhället genom ett minskat behov av personlig assistans, hemtjänst och övrigt vårdbehov.

Inom försöksverksamheten påbörjades utbildning av 74 ekipage. 56 stycken har examinerats och 18 har avbrutit utbildningen. Skälen till att man avbrutit är bland annat att hunden blivit sjuk, avlidit eller inte motsvarat förväntningarna efter inledande tester. Andra skäl är att förarens sjukdomstillstånd försämrats eller att förarens allmänna levnadsvillkor ändrats/försämrats. För att minska antalet avbrutna utbildningar har inledande tester utvidgats och kompletterats med ytterligare parametrar och kriterier.

Medelåldern på de förare som deltog i försöksverksamheten var 42 år med ett spann mellan 15 och 68 år. Av etiska skäl fick inga personer under 15 år delta i projektet. Huvuddelen av de ekipage som utbildats har varit servicehund för rörelsehindrad och alarmerande servicehund för personer med diabetes.

Utbildningen av ekipagen har skett i Svenska Service- och Signalhundsförbundets regi. De var de enda utbildarna av service- och signalhundar i Sverige som vid projektstarten var ackrediterade av ADEu (Assistance Dogs Europe).

I projektet genomfördes ett stort antal informationsinsatser som upprättande av en webbplats ”Assistanshundsportalen” med detaljerad information om ansökan och utbildning av ekipage, finansiering, krav på förare och hund, certifierade instruktörer och dylikt. Under åren 2013 och 2014 har en utveckling och revidering av portalen skett i Svenska Kennelklubbens (SKK) regi. Medel för detta har kommit delvis från projektet och från SKK som gått in med egna medel.

Av andra större informationsinsatser kan nämnas deltagande i mässor och konferenser, flertal tidningsartiklar, deltagande i radio- och TV-program, broschyrer, möten med olika handikapporganisationer och enkäter till kommuner och landsting. Den allra största informationsinsatsen har varit att besvara frågor från allmänhet, kommuner och landsting, privata företag med flera. I genomsnitt har mer än ett samtal eller mail dagligen besvarats av projektledaren eller SKK.

Assistanshundar klassas som hjälpmedel och det finns inget formellt hinder för kommuner och landsting att inom ramen för socialtjänstlagen och hälso- och sjukvårdslagen ge stöd till service- och signalhundar, men det har inte skett i någon nämnvärd omfattning. Förhoppningen är att utvärderingen av försöksverksamheten skall leda till att kommuner och landsting tar ett större ansvar för finansieringen av utbildningen av service- och signalhundar.

Det är av stor vikt att hela utbildningsprocessen är kvalitetssäkrad så att man kan uppnå förväntat resultat. I nuläget är det Svenska Kennelklubben som genom sitt arbete med Assistanshundsportalen och Assistanshundsrådet ser till att så sker. Om utbildning av assistanshundar och uppföljning ska kunna ske på ett kvalitetssäkrat sätt är det av stor vikt att Svenska Kennelklubben kan fortsätta på nuvarande sätt och att en långsiktig finansiering kan erhållas för arbetet.

Det bör även nämnas att SKK tillskapat ett tjugotal testplatser i Sverige för service- och signalhundar. När försöksverksamheten startade fanns i princip bara en testplats i södra Sverige.

Om man har behov av att få en service- eller signalhund är det ett antal frågor man ställs inför. Vad kostar det? Hur går utbildningen till och hur finansieras den? Klarar jag av att delta i utbildningen med de krav som ställs på föraren och hunden? Var sker utbildningen? För att få svar på dessa och andra frågor är det av stor vikt att det finns tillgänglig, korrekt och utförlig information om assistanshundar. I nuläget är det Assistanshundsportalen på Svenska Kennelklubbens webbplats som svarar för detta.

Ett samarbete har skett med 1177.se, Vårdguiden, om att information om att assistanshundar skall ingå i den nya databasen ”Hitta och jämför hjälpmedel” med länkning till SKK:s webbplats om assistanshundar. Publicering på 1177.se är planerad till juni 2014.

Bakgrund

Service- och signalhundar hjälper rörelsehindrade, hörsel-skadade, diabetiker och epileptiker. Organisationen för utbildning av hundarna bygger på ideell grund och finansieras i de flesta fall utan stöd från det offentliga.

Assistanshundar är ett samlingsbegrepp för hundar som är tränade att hjälpa människor med funktionshinder med olika moment i den dagliga livsföringen. I begreppet assistanshundar ingår ledarhundar för synskadade och service- och signalhundar. Den här rapporten tar upp service- och signalhundar (servicehundar för rörelsehindrade, signalhundar för hörselskadade, diabeteshundar för diabetiker och epilepsihundar för epileptiker).

Assistanshundar utför viktiga funktioner men vi behöver veta mer om verksamheten och det har i stort sett saknats faktaunderlag i frågan.

Organisation, ägande, utbildning och krav är annorlunda för ledarhundar än för övriga assistanshundar. Ledarhundar är rasbundna medan övriga assistanshundar individprövas tillsammans med sin förare. För en synskadad är en ledarhund ett kostnadsfritt hjälpmedel som utbildas centralt och bekostas av statliga medel. För den som behöver en service- eller signalhund ser situationen annorlunda ut och inga statliga bidrag att få finns i dag.

Utbildning av hundar

En blivande service- eller signalhund ägs och tränas av sin ägare/förare med hjälp av en personlig instruktör från en utbildningsorganisation. Träningen sker både i hemmet och på offentliga platser där hunden sedan ska kunna arbeta. Utbildningen sker till exempel genom Svenska Service- och Signalthundsförbundet och andra utbildningsorganisationer tillsammans med specialutbildade hundinstruktörer. Den organisation som står bakom utbildningen av en hund och godkänner och examinerar ekipagen, står även för kostnaden för utbildningen, vilket är ungefär 30 000 - 50 000 kronor.

Finansiering

Service- och signalhundarna skulle troligen kunna användas i betydligt större utsträckning än vad man gör idag. Organisationen för att ta fram hundarna bygger idag nästan helt uteslutande på ideell grund och finansieras i princip utan något stöd från det offentliga. En nyckelfråga är om offentliga medel

bör användas för att stödja och uppmuntra användandet av service- och signalhundar och om så är fallet hur det offentliga åtagandet bör utformas.

Det finns inget formellt hinder för kommuner och landsting att inom ramen för socialtjänstlagen och hälso- och sjukvårdslagen ge stöd till service- och signalhundar, men det sker inte i någon nämnvärd omfattning. Frågan om och eventuellt hur det offentliga kan stödja denna verksamhet är i högsta grad aktuell. Ett antal riksdagsmotioner behandlar frågan på olika sätt.

Enligt en dom hösten 2006 i kammarrätten i Göteborg (mål nr 6759.04) fastslogs att en diabeteshund är ett handikapphjälpmedel samt att Försäkringskassan är skyldigt att ersätta medicin för hunden, veterinärkostnader, försäkringar och dylikt. Ersättningen sker inom ramen för handikappersättningen. Domen är prejudicerande för assistanshundar. Kostnaden för hunden står normalt den enskilde för. Undantag finns dock där landsting eller kommun betalat kostnaden för hunden. Utbildningen fram till försöksverksamheten har ofta betalats av stipendier, sponsring, fonder, egna medel eller ibland av kommuner och landsting.

För att få pengar till utbildning är man helt beroende av sponsorer, fonder, gåvor och liknande. Under senare år har Svenska Kennelklubben (SKK) varit den i särklass största bidragsgivaren för utbildning av service- och signalhundar.

Med nuvarande förutsättningar för finansiering kommer betydligt färre service- och signalhundar att utbildas framöver, trots ett ökande behov. SKK har drivit ett tidsbegränsat projekt för att visa vilken roll service- och signalhundar kan spela för personer med funktionsnedsättning. 2008 ansåg SKK att man uppnått syftet med projektet och samma år avslutade SKK 90-kontot för Assistanshundfonden och därmed bidragen för utbildning av assistanshundsekipage.

Uppdrag

Hjälpmiddelsinstitutet har fått i uppdrag av regeringen att genomföra försöksverksamhet med service- och signalhundar i samverkan med Socialstyrelsen.

Förutsättningar

Regeringen gav den 15 december 2008 i uppdrag åt Hjälpmiddelsinstitutet att i samverkan med Socialstyrelsen genomföra en försöksverksamhet med service- och signalhundar. Enligt regeringsbeslut 2 februari 2012 förlängdes försöksverksamheten till och med 2014.

Hjälpmiddelsinstitutet ansvarar för och driver projektet och Socialstyrelsen utvärderar. Senast 15 december 2014 ska Socialstyrelsen lämna en slutredovisning av utvärderingen och Hjälpmiddelsinstitutet ska lämna en redogörelse för vilka utbildnings- och informationsinsatser som genomfördes under projektet. Redovisningarna ska lämnas till Socialdepartementet.

Syfte

Öka antalet service- och signalhundar¹ i aktiv tjänst för att kunna genomföra en utvärdering av konsekvenserna av en ökad användning.

Mål och avgränsningar

- Under projekttiden öka antalet service- och signalhundar i aktiv tjänst med 60 – 70 hundar (Hjälpmiddelsinstitutet)
- Utvärdera hur användningen av service- och signalhundar påverkar brukarnas behov av offentliga stödinsatser (Socialstyrelsen)
- Informera kommuner och landsting om resultat och erfarenheter av användningen av service- och signalhundar (Hjälpmiddelsinstitutet och Socialstyrelsen)

¹ I begreppet servicehundar ingår även alarmerande hundar typ diabetes- och epilepsihundar. Dessa hundar känner av när brukaren är på väg att få en känning/ett anfall och gör då brukaren uppmärksam på detta.

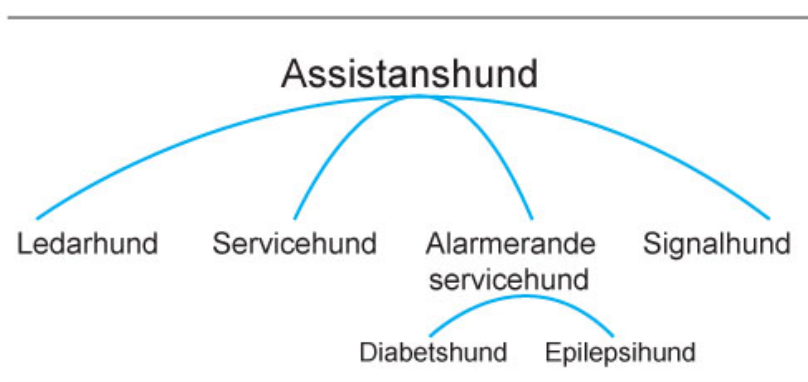
Förväntade effekter

- Mätbara positiva effekter hos brukaren.
- Mätbara positiva ekonomiska effekter som minskat behov av personlig assistans, hemtjänst och övrigt vårdbehov.
- Utbildningssystemet är systematiserat och instruktörerna certifierade.
- Ökad förskrivning när det gäller utbildning av service- och signalhundar.
- Tydliga kriterier för vilka som kan få en utbildning.
- Hundarna ska ha enhetlig identifikation, typ täcken och legitimation oavsett var de utbildas.
- Kommuner som ännu inte gjort förändringar i sin lokala ordningsstadga – att service- och signalhundar likställs med ledarhundar i det offentliga rummet – genomför dessa förändringar.

I försöket fick brukarna före, under och efter utbildning av service- och signalhundarna svara på frågor om bland annat förändring av antalet assistanstimmar, minskat behov av vård, grad av livskvalitet och ökad självständighet.

Definition av begrepp

Assistanshund är ett paraplybegrepp för hundar som används som hjälpmedel. Assistanshund i tjänst eller under utbildning är märkt med ett tjänstetäcke och är i sällskap med sin förare. Assistanshund ska inte förväxlas med tjänstehund.



En assistanshund har en enda förare.

Bild: Förklarar begreppet assistanshund

Tjänstehund

Tjänstehundar är hundar som tränas för uppdrag som inte är knutet till en specifik förare. Exempel vårdhund, terapihund, cancerhund, besökshund, mögelhund, narkotikahund, räddningshund och minhund.



Bild: Assistanshund med täcke

Service- och signalhundar

Den här rapporten fokuserar service- och signalhundar. Nedanstående typer av service- och signalhundar finns idag.

Servicehund

En servicehund är en assistanshund som tränats till att larma vid exempelvis fall och som hjälper en rörelsehindrad person med vardagliga sysslor som:

- plocka upp tappade föremål
- hämta och lämna saker
- dra ut kökslådor
- dra en rullstol
- öppna dörrar
- hjälpa till med av- och påklädning.

Det är den enskilda människans behov som styr utbildningen och hunden kan tränas till i princip vad som helst.

Behöver man hjälp att handla tränar man hunden att till exempel ta fram plånboken och bära/dra hem det man handlat. Hunden kan tränas att larma, hämta rullstolen eller tillkalla hjälp.

Signalhund

En signalhund är en assistanshund som fungerar som den hörselskadades öron; hunden ska påkalla uppmärksamhet i olika situationer som när telefonen ringer, det knackar på dörren, eller – kanske viktigast av allt – varna när brandlarmet går. Signalhunden plockar även spontant upp sådant som föraren tappar.

Diabeteshund

Personer med diabetes kan ha god nytta av en alarmerande servicehund. I dagligt tal kallad diabeteshund.

Vad som får hundarna att reagera är inte helt klarlagt, men man tror att det framför allt är förarens doft som förändras när blodsockret stiger eller sjunker. Diabeteshunden varnar föraren innan blodsockret blir för högt eller för lågt, den kan hämta en påse med sötsaker eller väskan med mediciner. Hunden kan också larma, till exempel via trygghetslarm, om föraren är i behov av hjälp.

Epilepsihund

Epilepsihundar är assistanshundar som markerar när ett epilepsianfall är på gång och larmar vid behov.

Ledarhundar

Utbildning och finansiering av ledarhundar ingår inte i den här rapporten eftersom försörjningen av dessa sedan 2005 regleras i Lag (2005:340) om överlämnande av vissa förvaltningsuppgifter till den ideella föreningen Synskadades Riksförbund. Det innebär att staten finansierar och äger hundarna. Vissa förvaltningsuppgifter har överlämnats till Synskadades Riksförbund.

Assistanshundar i Sverige och Europa

Det finns en europeisk medlemsorganisation, Assistance Dogs Europe (ADEu), för assistanshundar. Cirka 40 medlemsorganisationer ingår. Att vara fullvärdig medlem i ADEu innebär att man förbundet sig att följa ett antal internationella standarder och certifieringsregler. Man ska redovisa skriftligt till ADEu hur man uppfyller kraven. I ADEu:s standarder ingår också detaljerade krav på veterinärundersökningar.

Inom EU pågår ett arbete tillsammans med ADEu. Arbetet handlar om att införa ett enhetligt regelverk som gäller tillgänglighet för assistanshundar.

I de flesta europeiska länder sker utbildning av service- och signalhundar på liknande sätt som för ledarhundar. Hundarna levereras färdigutbildade till föraren. I Sverige utbildas de flesta service- och signalhundar tillsammans med föraren vilket ger en betydligt lägre kostnadsnivå än i övriga Europa.

I det svenska systemet för utbildning av ekipage och certifiering av instruktörer som projektet och SKK har arbetat fram ingår huvuddelen av ADEu:s krav samt ett stort antal preciserade nationella tillägg.

Tillgänglighet och assistanshundar

När försöksverksamheten startade likställdes assistanshundar med ledarhundar i lokala ordningsstadgan i 132 av 290 kommuner i Sverige. Det innebär att hund och förare i dessa kommuner i princip har fritt tillträde till alla offentliga miljöer.



Bild: En kvinna och hennes assistanshund.

Tillgänglighet i kommuner och landsting

Tillgängligheten i offentliga miljöer regleras i kommunernas allmänna lokala ordningsstadgor. Sedan lång tid tillbaka är ledarhundar undantagna från dessa stadgar och har i princip fritt tillträde till alla offentliga miljöer.

När försöksverksamheten startade likställdes övriga assistanshundar med ledarhundar i lokala ordningsstadgor i 132 kommuner. Övriga 158 kommuner hade inga undantag för assistanshundar, förutom för ledarhundar. Att så många som 132 kommuner likställde övriga assistanshundar med ledarhundar får till stor del tillskrivas SoS-förbundet som aktivt har informerat kommunerna i ärendet. Man hänvisar bland annat till kommunal-

lagens likställighetsprincip, som säger att ”kommuner och landsting skall behandla sina medlemmar lika, om det inte finns sakliga skäl för något annat”.

Flera kommuner har inte varit emot ändring enligt ovan i lokala ordningsstadgan. Man anser att problemet är att begreppet assistanshund inte är entydigt definierat och reglerat samt att gränsdragningsproblem skulle kunna uppstå.

Under försöksverksamheten sändes enkäter till samtliga kommuner och landsting. En stor förändring har skett därefter, vilket redovisas under punkten Genomförande.

Tillgänglighet till affärer, restauranger och allmänna kommunikationer

Kunskapen om assistanshundar och dess fördelar är låg hos såväl läkare, arbetsterapeuter, sjukgymnaster och allmänheten som hos myndigheter och andra offentliga organ. SoS-förbundet och andra utbildare av ekipage har dessutom en annan syn på behovet av tillgänglighet för assistanshundar än vad exempelvis Astma- och Allergiförbundet har. Forskarna är oeniga om vilken påverkan en enstaka assistanshund (nuläge cirka en assistanshund per kommun) skulle ha för allergiker i allmänhet. Det finns rikligt med djurallergener i passagerares och personals kläder även om inga djur medföljer.

När SIS-standarden togs fram för hund inom äldreomsorgen, medverkade SKK och Astma- och Allergiförbundet i arbetet med umgängesregler för hund i vården. Gemensamma skrivningar för exempelvis djur på allmänna färdmedel mm har man ännu ej lyckats få till stånd.

I sammanhanget bör noteras att Statens Livsmedelsverk (SLV) har utfärdat dispens från livsmedelslagen. Från och med 2006-01-01 skriver man i sin vägledning *Hygien: Skadedjur och tamdjur, undantag från EU:s förordning 852/2004* kapitel IX punkt 4 vad gäller service- och signalhundar:

”Funktionshindrad person bör få medföra ledarhund, servicehund eller signalhund i vissa delar av en butik, under förutsättning att detta inte medför risk för att livsmedel kontamineras (smittas)”.

När det gäller tillgänglighet till allmänna kommunikationer som flyg och färdtjänst är bilden komplex. Flera flygbolag likställer service- och signalhundar med ledarhundar, andra inte. Möjlighet att få ta med service- och signalhundar i färdtjänsten varierar på grund av godtycke och beroende av vilket företag som upphandlats samt vilka krav som respektive kommun

ställt i samband med upphandlingen. Följden har blivit olika agerande även hos enskilda taxiförare. Ledarhundar är känt och innebär inga direkta problem för den som har funktionsnedsättning.

I kollektivtrafiken gäller undantag från placering av hundar i regel endast för ledarhundar.

För de som har en service- eller signalhund är vardagen, med anledning av ovanstående, kantad av diskussioner om man har rätt att medföra sin assistanshund eller inte liksom om man har tillträde till offentliga platser eller inte. De som har service- eller signalhund känner sig ofta diskriminerade och ifrågasatta. En synskadads funktionsnedsättning är tydlig medan den som är hörselskadad, diabetiker eller epileptiker måste svara på insinuanta frågor som ”det syns ju inte på dig”. Detta oavsett om hunden har ett täcke med texten ”Servicehund” eller ”Signalhund”.

SoS-förbundet beviljades 2006 medel från Arvsfonden för projektet ”Ökad tillgänglighet på lika villkor för alla funktionshindrade med service-, signal- eller ledarhundar”. I projektet genomfördes en enkät till alla assistanshundsförare om bemötande med mera. Resultatet av projektet visade att det fanns stor förståelse och acceptans för personer med assistanshundar och tillträde till affärer, restauranger, caféer och så vidare. Det är den enskilda affärsidkaren som avgör om man får tillträde till lokalen med sin assistanshund.

Genomförande

Styrgrupp

En styrgrupp tillsattes initialt i projektet. Gruppen leddes av Lars Gordér vid Hjälpmedelsinstitutet, som också var projektledare för projektet. Från Socialdepartementet deltog Mikael Blohm.

Övriga deltagare bestod av representanter från Sveriges Kommuner och Landsting (SKL), Socialstyrelsen samt VD Ulf Uddman från Svenska Kennelklubben (SKK). Adjungerade var personer från Linköpings Universitet, Svenska Service- och Signalhundsförbundet, SKK samt Manimalis/Sund kommunikation.

Styrgruppen sammanträdde en gång per kvartal under perioden 2009 till och med 2012. I september 2013 hölls det sista styrgruppsmötet. Skälet till detta var att inga utbildningar skulle påbörjas under 2013 och 2014. Under denna period skulle utvärderingen ske. Totalt hölls sexton styrgruppsmöten. Ett Assistanshundsråd, bildat av SKK januari 2013, hanterade utbildningarna av assistanshundar efter försöksverksamheten under 2013 och 2014.

Målgrupp

Målgruppen för utbildningen var personer med funktionsnedsättning inom områdena rörelsehinder, grav hörselskada, diabetes och epilepsi. Funktionsnedsättningen skulle vara av kronisk natur. Projektet utsåg de deltagare som bedömdes lämpliga för utvärdering enligt uppdraget, personer med stort vårdbehov och behov av personlig assistans och övriga offentliga vårdinsatser.

En gängse missuppfattning var att staten genom försöksverksamheten generellt gick in med finansiering av assistanshundar. Det ledde till en mängd frågor från personer med olika typer av funktionsnedsättningar.

Utbildning av ekipage/ansökan/fördelning

Utbildningen av ekipage inom projektet genomfördes av Svenska Service- och Signalhundsförbundet (SoS-förbundet), vilket var den största utbildningsanordnaren när försöksverksamheten startade. SoS-förbundet var också ensamt om att vara ackrediterade av ADEu (Assistans Dogs Europe), vilket innebär att man följer en noggrant beskriven utbildnings-

ordning och att företagets organisation och ekonomi granskas årligen av ADEU. Totalt examinerades 56 ekipage inom projektet. Antal påbörjade utbildningar var 74 men 18 ekipage avbröt utbildningen av olika skäl. Dessa skäl var till exempel att hunden blivit sjuk eller avlidit, förarens sjukdomstillstånd försämrats eller att förarens allmänna levnadsvillkor ändrats/försämrats. En hund kan ha flera uppgifter, exempelvis utbildas till servicehund och diabeteshund. Därför är den totala summan större än 56.

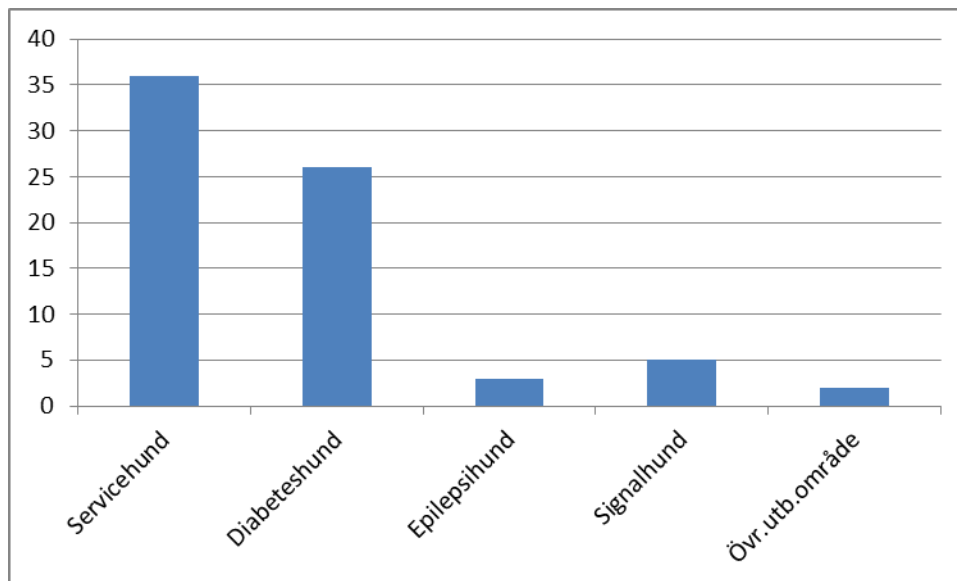


Bild: Hundarnas utbildningsområden och antal ekipage per område.

Utbildningen, som i regel pågick under ett år, gick till så att en ansökan från den enskilde brukaren skickades till SoS-förbundets kansli som, efter granskning och eventuell komplettering, översände handlingarna till Hjälpmedelsinstitutet för godkännande om antagning till lämplighetstest. Lämplighetstestet betalades av projektet.

En förutsättning för godkännande var bland annat att ett styrkt läkarutlåtande samt godkänt veterinärlåtande för hunden bifogades.

Efter godkänt lämplighetstest utbetalades utbildningsmedel om 30 kkr/ekipage från Hjälpmedelsinstitutet till SoS-förbundet, instruktör i närområdet utsågs, kallelse till inprovningshelg om tre dagar skedde och hunden tilldelades ett utbildningstäcke. Efter inprovningshelgen lade instruktören och brukaren upp ett gemensamt utbildningsprogram för de kommande månaderna.

En stor del av utbildningen består i att brukaren själv tränar hunden under instruktörens överinseende. Instruktören kommer därför hem till brukaren några gånger i månaden och kontrollerar utbildningsläget för ekipaget och

vilka nya utbildningsövningar som ska ske. En beskrivning av slutmålet för vad ekipaget förväntas uppnå vid kommande examination upprättas också.

Efter cirka sex månader av utbildningen kallas ekipaget till en förarutbildning om tre dagar. Där träffas ekipage och instruktörer och utbyter erfarenheter och ger varandra stöd. Därefter fortsätter utbildningen som tidigare med nya övningsuppgifter och besök av instruktören, kanske med lite längre mellanrum. Om utbildningen fortskrider planenligt och instruktören bedömer att slutmålet för utbildningen uppnåtts kallas föraren till examination. Examination sker normalt efter cirka ett år.

Vid examinationen ska ett antal moment genomgås för att säkerställa att uppställda mål kan uppfyllas. I samband med examinationen deltar oftast flera ekipage och hundarnas uppförande i olika miljöer testas. Efter godkänd examen tilldelas hunden ett täcke med beteckningen "Assistanshund" och med tillhörande legitimation om ägare, var utbildningen skett med mera. Om ett ekipage inte godkänns vid examen finns möjlighet till ny examination efter det att fortsatt träning skett på de moment som underkänts.

Under kommande år sker varje år årsprov för att se att ekipaget behåller sina kunskaper.

Utbildningsmetoden som beskrivs ovan är tämligen unik för Sverige och bedöms vara mycket kostnadseffektiv. En total utbildningskostnad om cirka 50 kkr är vanlig. Oftast utbildas alla assistanshundar i andra länder på samma sätt som ledarhundar, alltså av instruktör med färdigutbildad hund. Detta innebär kostnader som är betydligt högre än för den i Sverige ovan beskrivna utbildningsmetoden.

Ett stort antal dokument togs fram. Dessa redovisas under Kvalitetssäkrad information nedan.

Raser

För utbildning till assistanshund krävs ingen speciell ras, vilket visas av nedanstående sammanställning som genomfördes till och med 2011 och inkluderar även de hundar som tidigare utbildats genom SKK:s assistanshundsfond.

Sammanställningen visar raser där fler än två hundar av en ras utbildats till assistanshund. Utöver dessa finns ett trettiotal raser representerade.

Labrador retriever	20
Blandras	15
Golden retriever	14
Tysk schäferhund	11
Cavalier king Charles spaniel	6
Flatcoated Retriever	4
Rotweiler	4
Irish softcoated wheaten terrier	3
Irländsk terrier	3
Papillon	3
Pudel, stor	3
Tervueren	3
Border collie	3

Ålder på förare

Medelåldern på de förare som deltog i försöksverksamheten var 42 år med ett spann mellan 15 till 68 år. Av etiska skäl fick inga personer under 15 år delta i projektet. 84 procent av deltagarna i försöksverksamheten var kvinnor och 16 procent män. 49 procent var gifta/sambo och ensamstående 51 procent.

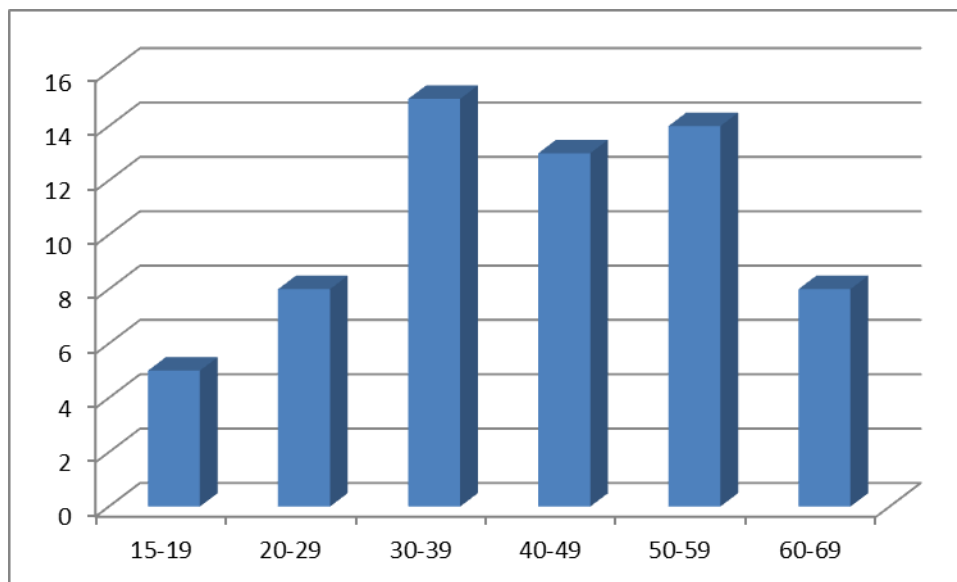


Bild: Ålder på förare som deltog i försöksverksamheten.

Enkäter till landsting, kommuner, företag med flera

Hjälpmedelsinstitutet gick i augusti 2010 ut med en enkät till de kommuner som ännu inte hade likställt service- och signalhundar med ledarhundar, när det gäller bestämmelser i lokala ordningsstadgan. Frågan löd om man avsåg att göra detta. Många påminnelser och försenade svar gjorde att sammanställningen kunde slutföras först i september 2011.



Bild: Enkät svar från kommunerna.

Sammanställningen visar att 210 (72,5 procent) kommuner likställde eller hade för avsikt att likställa med ledarhundar vid kommande översyn av lokala ordningsstadgan eller vid kommande möte. De resterande 80 (27,5 procent) kommuner som i samband med enkäten inte ändrat och likställt med ledarhundar, besvarade inte enkäten eller svarade att man avvaktar utvärderingen av försöksverksamheten samt att enhetliga täcken för service- och signalhundar ska gälla i Sverige. Några svar:

- Förändring kan bli aktuell
- Vi saknar lokal ordningsstadga
- Ärendet är bordlagt
- Vi har inga offentliga rum, ärendet berör inte oss

Innan försöksverksamheten startade och enkäten/skrivelsen gick ut hade 135 (46,5 procent) kommuner likställt eller haft för avsikt att likställa med ledarhundar i lokala ordningsstadgan.

Det bör noteras att de certifierade instruktörerna kontinuerligt försöker påverka sina kommuner. SoS-förbundet, som varit utbildare inom försöksverksamheten, har gjort och gör en stor insats för att öka tillgängligheten för ekipage med service- och signalhundar.

Informationsinsatser

Assistanshundsportalen

Hösten 2010 publicerades Assistanshundsportalen på Hjälpmedelsinstitutets webbplats. Här redovisades omfattande information om assistanshundar, försöksverksamheten, hur utbildningen genomförs, krav på förare och ekipage, olika dokument, enkäter, länkar, frågor och svar och så vidare. Den successiva utvecklingen och revideringen av portalen var kärnan i försöksverksamhetens redovisning av kvalitetssäkrad information under projektet. Under 2013 och 2014 har Svenska Kennelklubben (SKK), på uppdrag av HI, fortsatt att förvalta, utveckla och revidera Assistanshundsportalen samt svara på frågor från allmänhet, landsting, kommuner, företag med flera.

Frågor och svar via e-post och telefon

Frågor har kommit från allmänhet, brukare, läkare, arbetsterapeuter, sjukgymnaster och andra personer inom vården och socialtjänsten, instruktörer, utbildare och skolor (gymnasier, högskolor, folkhögskolor med mera). En del frågor och svar lades in på Assistanshundsportalen. I genomsnitt under projektetiden 2009-2013 besvarades mer än ett samtal eller e-post per dag. Detta innebär besvarande av drygt 1300 telefonsamtal och e-post.

Broschyr

En broschyr som beskrev försöksverksamheten delades ut i cirka 10 000 exemplar och kunde laddas ner på Assistanshundsportalen.

Mässdeltagande

Försöksverksamheten deltog på ett flertal mässor med anknytning till funktionshinder som Bättre liv, Leva och fungera, Hjultorget, ID-dagarna, Almedagsveckan och Ett bra liv. Ett flertal föreläsningar, workshops och speakers corner om projektet och assistanshundar arrangerades i samband med mässorna.

Hjälpmedelsinstitutets nätverk, styrelse brukarråd och brukarorganisationer

Information delgavs i samband med hjälpmedelschefskonferenser och nätverk av hjälpmedelschefer inom landstingen samt till Hjälpmedelsinstitutets kommunnätverk av hjälpmedelschefer.

Hjälpmiddelsinstitutets styrelse och brukarråd informerades vid flera tillfällen om försöksverksamheten. I Brukarrådet² finns representanter från Handikappförbunden (HSO), Hörselskadades Riksförbund (HRF), Riksförbundet för Rörelsehindrade Barn och Ungdomar (RBU) och flera andra brukarorganisationer.

Möten hölls med Astma- o Allergiförbundets ledning, HSO, Diabetes och epilepsiföreningar, Synskadades Riksförbund (SRF) med flera. Möten skedde ibland vid flertal tillfällen med organisationerna.

Hjälpmiddelsinstitutets personal informerades vid flera tillfällen om läget i försöksverksamheten.

Tidningar, radio, övrig media, Hjälpmiddelsinstitutets nyhetsbrev

Under projekttiden förekom en stor mängd kontakter med journalister om försöksverksamheten och assistanshundar. Resultat:

- Flertal artiklar i Hjälpmiddelsinstitutets dåvarande tidning Allt om hjälpmedel, som hade cirka 10 000 läsare, framförallt inom landsting och kommuner.
- Artiklar i många svenska dagstidningar.
- Radiointervjuer i ett stort antal lokalradioprogram.
- Deltagande i morgonprogram i SVT och TV4.
- Artiklar i SKK:s tidning Hundsport.
- Lägesrapporter i Hjälpmiddelsinstitutets nyhetsbrev om försöksverksamheten.
- Flertal artiklar i tidningen SoS-hunden.

Informationsinsatser i samverkan med SoS-förbundet

I samverkan med SoS-förbundet hölls årliga instruktörsträffar för informations- och erfarenhetsutbyte. Kontinuerlig redovisning av läget i försöksverksamheten skedde i tidningen SoS-hunden och på SoS-förbundets webbplats. Kontakter med förarföreningar och samverkan vid mässor och konferenser skedde vid flera tillfällen. Kontinuerliga kontakter skedde mellan projektledaren och SoS-förbundets styrelse med flera.

² Hjälpmiddelsinstitutet upphör 30 april 2014. Då upphör även Brukarrådet.

SoS-förbundets information till och kontakter med brukare var intensiv i samband med ansökningar och utvärderingen som genomfördes av Socialstyrelsen och Linköpings Universitet.

Vid framtagande av filmen om assistanshundar, via Drakfilm, deltog SoS-förbundet med omfattande insatser.

Konferenser med mera

Inom försöksverksamheten anordnades konferenser i samverkan med andra aktörer. Bland annat kan nämnas:

- I samverkan med SKK hölls informationskonferens för Sveriges hundinstruktörer som arbetar eller planerar att arbeta med assistanshundar. Ett flertal andra personer inom vården deltog också.
- I riksdagen hölls IAHIÖ:s konferens om sällskapsdjur i vården. Försöksverksamheten deltog genom SoS-förbundet.
- Diabeteskonferens i samverkan med SoS-förbundet och Filipsfonden
- Fokuskonferensen i Kalmar. Försöksverksamheten deltog med workshops.

Dessutom skedde ett flertal deltagande på olika typer av konferenser.

Kommuner, landsting, Socialdepartementet, NAV (Norge) med flera

- Flertal möten på Socialdepartementet och Sveriges Kommuner och Landsting (SKL).
- Information om försöksverksamheten och enkäter till landsting och kommuner.
- Möten med NAV (Arbets- og velferdsforvaltninga) om utbyte av information om försöksverksamheten i Sverige och NAV:s projekt om utbildning av assistanshundar.

Flertal kontakter med politiker och tjänstemän på olika nivåer.

Företag, allmänna kommunikationer, hotell, restauranger

- Enkäter och telefonintervjuer angående tillgänglighet för assistanshundar genomfördes med ett stort antal företag. Utgångspunkten var bland annat svaren i arvsfondsprojektet ”På lika villkor” som leddes av SoS-förbundet.

Fördelning av projektets medel på olika insatser

Hjälpmedelsinstitutet

Tabell 1: Service- och signalhundar 2009-2014

	Kostnad 2009	Kostnad 2010	Kostnad 2011	Kostnad 2012	Kostnad 2013	Kostnad 2014	Summa
Resor och traktamenten	4 546	5 401	4 053	6 696			20 696
Lokalkostnader	13 020	12 375	10 312	5 937			41 644
Köpta tjänster	189 037	50 472	11 250				250 759
Möteskostnader m.m.	3 645	9 286	8 870	6 342	1 029		29 172
Personalkostnader projektledare	371 043	366 528	344 217	210 585	120 657	56 059	1 469 089
Övriga personalkostnader och adm.	119 887	110 738	59 144	37 170		1 065	328 004
Informationskostnader	53 798	5 740	21 544	1 250			82 332
Utgivna projektbidrag	606 256	897 302	853 027	1 121 719	350 000	250 000	4 078 304
Delsumma	1 361 232	1 457 842	1 312 417	1 389 699	471 686	307 124	6 300 000
Erhållna medel	1 700 000	1 700 000	1 500 000	1 250 000	75 000	75 000	6 300 000
Resterande medel	338 768	580 926	768 509	628 810	232 124	0	0

Kommentarer till ovanstående på Hjälpmedelsinstitutet bokförda kostnader:

Informationsinsatser

Informationsinsatserna ovan avser endast faktiska kostnader för broschyrer, tryck, mässor, bilder o dylikt. Den verkliga kostnaden för informationsinsatser är cirka 1 380 kkr och består av:

- Bidrag till SoS-förbundet för fyra årliga uppföljningsträffar för cirka tjugo instruktörer. 134 kkr
- Bidrag till SoS-förbundet för framtagande av informationsfilm om assistanshundar. Filmen producerades av Drakfilm, Stockholm. 95 kkr
- Konsulttjänster 2009-2011 från Manimalis/Sund kommunikation 251 kkr
- Tryck, broschyrer, mässor, bilder och dylikt 82 kkr
- Kostnader för personal på Hjälpmedelsinstitutet, utöver projektledning, för webbblösning ”Assistanshundsportalen”, enkäter med mera 193 kkr
- Bidrag till SKK (Svenska Kennelklubben) för åren 2013 och 2014. Avser nytt upplägg av ”Assistanshundsportalen” samt uppföljning och revidering/komplettering av denna. Framtagande av stort antal dokument, konferenser, svar på frågor från allmänhet, kommuner och landsting, myndigheter med mera. SKK administrerar dessutom alla ansökningar om utbildning under 2013 och 2014. Ett Assistanshundsråd med fem

möten per år startades. SKK bidrog med egna medel om cirka 500 kkr under 2013 och 2014. Projektet bidrog med 500 kkr.

- Övriga informationskostnader cirka 100 kkr

Utbildningskostnader

Bidrag till SoS-förbundet för utbildning och utbildningsadministration (ansökningsförfarande, kontakter förare, kontakter med Socialstyrelsen/LiU, utbildningsträffar, examinationer med mera) utgörs av 3 315 kkr. För 74 ekipage innebär detta en kostnad om cirka 44 kkr per ekipage. Om kostnader för de 18 ekipage som avbröt utbildningen frånräknas, blir kostnaden cirka 48 kkr per ekipage. Detta ligger under riktvärdet på 50 kkr som SKK och Assistanshundsrådet bedömt som en realistisk kostnad när föraren deltar i utbildningen av hunden på det sätt som skett inom försöksverksamheten.

Projektledning

Kostnader för Hjälpmedelsinstitutets projektledare, inklusive vissa internt inom Hjälpmedelsinstitutet köpta tjänster, är 1 462 kkr för åren 2009 till och med april 2014. Insatsen för projektledaren var fördelad enligt nedan:

2009	35%
2010	35%
2011	35%
2012	20%
2013	13%
2014	13% (t.o.m. april)

En betydande del av projektledarens insatser har varit av informationskaraktär. Denna insats ingår inte i ovanstående redovisning av kostnader för informationsinsatser.

Resultatet av försöksverksamheten är +/- 0. Svenska Kennelklubben gick under 2013 och 2014 in med 500 kkr av egna medel i projektet. Om så inte skett hade inte nuvarande nivå på informationsverksamhet, Assistanshundsportalen, framtagande av dokument, certifiering av instruktörer och utbildningsverksamhet kunnat uppnås.

Det bör även noteras att Hjälpmedelsinstitutet under 2013 och 2014 ej kunnat erhålla ersättning för administrativa kostnader, med undantag för projektledaren. Svenska Service- och Signalthunds förbundet har erhållit tilläggsbidrag om 100 kkr på grund av utdragen utbildningsprocess.

Utvärdering

Socialstyrelsen har fått i uppdrag av regeringen att utvärdera försöksverksamheten för att se hur användningen av service- och signalhundar påverkar brukarnas behov av offentliga stödinsatser.

Socialstyrelsen gav Centrum för utvärdering av Medicinsk Teknologi (CMT) vid Linköpings universitet i uppdrag att genomföra utvärderingen. Etikprövning för utvärderingen har skett.

Det slutliga resultatet av utvärderingen redovisas senast 15 december 2014. Totalt ingår 56 examinerade ekipage (hund plus förare) i utvärderingen.

Syfte:

- studera hur vård- och omsorgskonsumtion påverkas av användningen av certifierade service- och signalhundar.
- studera om användningen av service- och signalhundar medför effekter för förarna.

Inom ramen för utvärderingen studeras kostnader i relation till effekter av att ha en certifierad service-och/eller signalhund. Utvärderingsstudien inleddes 2009 och beräknas klar i december 2014.

Utvärderingen redovisas i separat rapport.

Kvalitetssäkrad information och framtida utbildning av ekipage

Assistanshundar klassas som hjälpmedel och det är viktigt att kvalitetssäkrad information ges till landsting, kommuner och allmänhet. Det är också viktigt att utbildningen av ekipage sker genom certifierade instruktörer och att utbildningen är tillgänglig över hela Sverige.

Behov av kvalitetssäkrad information

Oavsett resultatet av utvärderingen kommer utbildning av service- och signalhundar att pågå framöver.

Utbildning av assistanshundar, med undantag av ledarhundar, är inte en statlig angelägenhet, utan ett ansvar för landsting och kommuner enligt såväl Hälso- och sjukvårdslagen (HSL) som Lagen om stöd och service till vissa funktionshindrade (LSS). Därför är det av stor vikt att informationen om assistanshundar görs tillgänglig inom ramen för utvecklingen av den nya informationstjänsten och hjälpmedelsdatabasen ”Hitta och jämför hjälpmedel”.

I och med avvecklingen av Hjälpmedelsinstitutet per 2014-04-30 blir det än mer angeläget att informationen om assistanshundar har en plats i den nya databasen. Det är önskvärt att ”Hitta och jämför hjälpmedel” länkar till Assistanshundsportalen på Svenska kennelklubbens (SKK) webbplats. Information om ledarhundar, som även klassas som assistanshundar bör också finnas med samt länkning till Synskadades Riksförbund. Samråd har skett med 1177.se om att information ska införas i den nya databasen. Publiceringen är planerad till juni 2014.

Assistanshundsrådet

Assistanshundsrådet, som drivs i SKK:s regi under 2013 och 2014, är det organ som leder utvecklingen av assistanshundsportalen, beslutar om dokument och blanketter, certifiering av instruktörer, utformning och tilldelning av täcken, svarar på frågor från såväl allmänhet som myndigheter med mera. I Assistanshundsrådet ingår personal från SKK, flera representanter från företag och dylikt som utbildar assistanshundar, experter

inom hundpsykologi, arbetsterapeut, brukarrepresentant samt projektledaren för försöksverksamheten, Lars Gordér. Det är av stor vikt att någon form av offentlig finansiering kan säkra fortlevnaden av Assistanshundrådet med beaktande av ovan beskrivet behov av kvalitetssäkrad information i databasen.

Webbplatsen Assistanshundsportalen

Hjälpmiddelsinstitutet och Svenska Kennelklubben har under projektet lagt upp och utvecklat informationsportalen Assistanshundsportalen med omfattande information kring hela processen med utbildning av assistanshundar.

Assistanshundsportalen är grunden för en kvalitetssäkrad information om assistanshundar (se Genomförande sidan 13).

Huvudrubriker:

- Assistanshund som hjälpmedel
- Certifierade instruktörer
- Utbildning och kostnader
- Här får assistanshundar vara
- Tjänstetäcken
- Dokument och blanketter
- Kontakt
- Assistanshundsrådet
- Information om portalen

Svenska Kennelklubben har gått in i försöksverksamheten med en stor del egna medel för perioden 2013 – 2014. Hur finansieras driften av Assistanshundsportalen efter 1 januari 2015? Den frågan kvarstår. Finansieringen av förvaltningen (uppdatering, revidering och utveckling) av SKK:s Assistanshundsportal från och med 2015-01-01 är en helt avgörande fråga om fortsatt information inom området ska kunna ges till landsting, kommuner och allmänhet.

Assistanshundsportalen finns på www.skk.se/assistanshundar

Framtagna dokument inom försöksverksamheten och SKK:s Assistanshundsråd

Avtal SKK - instruktör (för erhållande av legitimation)	Blankett
Avtalsmall instruktör/leverantör - beställare	Blankett
Bedömningsmall examinering alarmerande hund diabetes	
Bedömningsmall examinering alarmerande hund, epilepsi	
Bedömningsmall examinering assistanshund med tillägg	
Bedömningsmall examinering servicehund	
Bedömningsmall examinering servicehund tillägg synnedsättning	
Bedömningsmall examinering signalhund	
BPH-protokoll för assistanshund	Protokoll
Certifierade instruktörer, förteckning	Lista
Certifiering av assistanshundsinstruktör/leverantör	Regelverk
Etiska förhållningsregler för assistanshundsförare	Regelverk
Examinering av alarmerande hund, diabetes	Regelverk
Examinering av alarmerande hund, epilepsi	Regelverk
Examinering av assistanshund med tillägg	Regelverk
Examinering av servicehund	Regelverk
Examinering av signalhund	Regelverk
Hälsokrav för assistanshund	Regelverk
Intyg funktionskontroll för köp av grundtränad hund	Blankett
Låneavtal- mall - för täcke, under utbildning	Avtal
Låneavtal - mall - för täcke under utbildning, privatist	Avtal
Låneavtal tjänstetäcke, examinerad hund	Avtal
Lämplighetstest - ansökningsblankett	Blankett
Måldokument alarmerande hund diabetes	Regelverk
Måldokument alarmerande hund epilepsi	Regelverk
Måldokument assistanshund med tillägg	Regelverk
Måldokument servicehund	Regelverk
Måldokument servicehund tillägg synnedsättning	Regelverk
Måldokument signalhund	Regelverk
Processbeskrivning	Information
Protokoll examinering av alarmerande hund, diabetes	Blankett
Protokoll examinering av alarmerande hund, epilepsi	Blankett
Protokoll examinering av assistanshund med tillägg	Blankett
Protokoll examinering av servicehund	Blankett
Protokoll examinering av signalhund	Blankett
Rambeskrivning utbildning av assistanshundsinstruktör	Regelverk
Regler för användning av tjänstetäcken	Regelverk

Sekretessdokument	Blankett
Träningsrapport alarmerande hund diabetes	Blankett
Träningsrapport servicehund	Blankett
Träningsrapport signalhund	Blankett
Veterinärbesiktning blankett	Blankett
Årsprov för assistanshund	Regelverk
Årsprov ansökningsblankett	Blankett

Alternativa utbildningsvägar för examination av ekipage

Utbildningen av en assistanshund kan ske på olika sätt. Hund och förare kan utbildas av en instruktör, alternativt kan föraren själv träna sin hund. En förare kan även tilldelas en grundtränad assistanshund. I alla tre fallen inleds utbildningen med att hunden ska genomgå Svenska Kennelklubbens lämplighetstest.

Instruktörsledd utbildning av hund och förare

När hunden godkänts, kan föraren/brukaren ansöka om utbildningsmedel. Antingen genom att assistanshunden klassas som handikapphjälpmedel av kommun eller landsting, eller med en ansökan om fondmedel eller liknande. Alternativt bekostar föraren utbildningen med egna medel.

Den som bekostar utbildningen skriver avtal med en av Svenska Kennelklubben certifierad instruktör. På Assistanshundsportalen finns även mallar för avtal.

När ett avtal är skrivet kan utbildningen påbörjas, oftast efter en introduktions- eller planeringsdag där man kommer överens om hur utbildning och träning ska läggas upp. Utbildningen tar som regel cirka ett år, men det varierar beroende på vilken typ av assistanshund som utbildas. Inför examinationen hålls en avstämningsträff och när instruktören bedömer att ekipaget kan avsluta sin grundutbildning sker examination.

Egenutbildad hund

Denna utbildningsmodell passar den som tidigare tränat assistanshund med gott resultat och som inte har behov av en årslång utbildning med instruktör.

Efter godkänt lämplighetstest kan föraren, om behov finns, teckna avtal med certifierad utbildare för stöd och råd under den egna utbildningen. Även för

denna utbildningsform finns möjlighet till utbildningsmedel från kommun eller landsting. I så fall krävs att ekipaget genomgår ett förarprov.

Examination av ekipaget sker på samma sätt som vid instruktörsledd utbildning.

Färdig hund

Det finns ett flertal företag som har ”färdiga” hundar. ”Färdig” innebär att de är grundtränade assistanshundar, lämplighetstestade och med godkänd funktionskontroll. Funktionskontrollen innebär att hunden prövas i samtliga moment som finns i respektive måldokument. När man hittat en lämplig hund kan man söka pengar (om man inte själv vill bekosta inköp och träning) och därefter kan man börja träna in hunden med föraren/brukaren. Examination av ekipaget sker på samma sätt som vid övriga utbildningar, innan hunden får sitt tjänstetäcke.

Certifierade instruktörer och utbildningsplatser

Under Assistanshundradets ledning sker certifiering av instruktörer för utbildning av assistanshundar. I nuläget har cirka 40 instruktörer certifierats för olika utbildningar av ekipage.

Lämplighetstester utförs på cirka 20 platser fördelade över Sverige. Detta kan jämföras med läget före försöksverksamheten, då lämplighetstester skedde på någon enstaka plats i södra Sverige och inga instruktörer var certifierade.

Kraven för att bli certifierad utbildare för en viss typ av assistanshunds-ekipage finns beskrivna på Assistanshundsportalen, www.skk.se/assistanshundar

Resultat

Regeringsuppdraget service- och signalhundar bedrevs åren 2009-2014 av Hjälpmedelsinstitutet i samverkan med Svenska Kennelklubben. Socialstyrelsen utvärderar. Inom försöksverksamheten påbörjade 74 ekipage utbildning till assistanshundsekipage varav 56 examinerats. 14 ekipage tvingades avbryta utbildningen, bland annat på grund av att de inte orkade fullfölja.

Personerna som deltar i utbildningen har ofta en väsentlig funktionsnedsättning som gör att de kan få problem med att klara av att fullfölja hela utbildningen. Andra skäl var att hunden blivit sjuk eller avlidit. Hunden och föraren kanske inte heller motsvarade de förväntningar som man hade på dem efter inledande tester. För att minska antalet avbrutna utbildningar har inledande tester utvidgats och kompletterats med ytterligare parametrar och kriterier.

Det är av stor vikt att hela utbildningsprocessen är kvalitetssäkrad så att man kan uppnå förväntat resultat. I nuläget är det Svenska Kennelklubben som genom sitt arbete med Assistanshundsportalen och Assistanshundsrådet ser till att så sker. Om utbildning av assistanshundar och uppföljning ska kunna ske på ett kvalitetssäkrat sätt är det av stor vikt att Svenska Kennelklubben kan fortsätta på nuvarande sätt och att en långsiktig finansiering kan erhållas för arbetet.

Intresset för assistanshundar är stort och i ökande omfattning. Under tiden som försöksverksamheten pågick besvarade projektledaren och SKK mer än ett e-postbrev eller telefonsamtal per dag från allmänhet, landsting och kommuner.

Om man har behov av att få en service- eller signalhund är det ett antal frågor man ställs inför. Vad kostar det? Hur går utbildningen till och hur finansieras den? Klarar jag av att delta i utbildningen med de krav som ställs på föraren och hunden? Var sker utbildningen? För att få svar på dessa och andra frågor är det av stor vikt att det finns tillgänglig, korrekt och utförlig information om assistanshundar. I nuläget är det Assistanshundsportalen på Svenska Kennelklubbens webbplats som svarar för detta.

Resultatet av Socialstyrelsens och Linköpings Universitets utvärdering, som presenteras i december 2014 kommer att få stor betydelse för den fortsatta utvecklingen inom området.

Service- och signalhundar

Slutredovisning av utbildnings- och informationsinsatser inom försöksverksamhet

Hjälpmedelsinstitutet har fått i uppdrag av regeringen att genomföra försöksverksamhet med service- och signalhundar i samverkan med Socialstyrelsen 2009-2014.

Det här är slutrapporten till regeringen med redovisning av utbildnings- och informationsinsatser inom försöksverksamheten. Utvärderingen redovisas separat av Socialstyrelsen i december 2014.



Hjälpmedelsinstitutet - ett nationellt kunskapscentrum

Vår kunskap bidrar till ett bättre samhälle för människor med funktionsnedsättning. Våra ägare är staten och Sveriges Kommuner och Landsting.

Hjälpmedelsinstitutet upplöses 30 april 2014

Delar av verksamheten går då över till Handisam, som byter namn till Myndigheten för delaktighet 1 maj. Webbplatsen och biblioteket med flera funktioner kommer då att avvecklas.



Hjälpmedelsinstitutet

Box 2047
174 02 Sundbyberg
Tfn 08-620 17 00
Texttfn 08-759 66 30
registrator@hi.se
www.hi.se

Artikelnummer
14307-pdf